



# VÝROČNÍ ZPRÁVA

Souhrn o stavu a činnosti MP Břeclav v roce 2015

## RESUMÉ

V roce 2015 pokračoval meziroční nárůst celkové činnosti Městské policie Břeclav - od počtu přijatých oznámení až po počet odhalených protiprávních jednání. Rozrostlo se spektrum preventivních projektů a počet jejich uživatelů. Modernizováno bylo materiálně-technické zázemí strážníků tak, aby odpovídalo podmínkám policejní práce v 21. století. Setrvalým problémem však zůstává vyšší míra fluktuace prováděná personálním podstavem, což jsou faktory negativně ovlivňující zajišťování výkonu služby. Jedním z důvodů je obecně nižší mzdové ohodnocení strážníků ve srovnání s prací u jiných bezpečnostních sborů, které neodpovídá fyzické a psychické náročnosti i zvýšenému stupni rizikovitosti práce strážníků městské policie. Dalšími důvody jsou neexistence tzv. výsluh a jen minimální možnost kariérního růstu. Po nabytí zkušeností tedy strážníci MP Břeclav často odchází za výhodnějšími podmínkami nabízenými Policií ČR, Vězeňskou službou nebo Armádou ČR. Personální stabilizace tak představuje jeden z hlavních úkolů, které před sebou MP Břeclav společně s městem Břeclav mají.

## Obsah

1. Úvod	str. 3
2. Činnost městské policie	str. 3
3. Organizační zajištění výkonu služby	str. 4
3.1 Strážníci s územní a objektovou odpovědností	str. 4
3.2 Hlídková služba	str. 5
3.3 Dozorčí a operační služba (velitelé směn)	str. 6
4. Prioritní úkoly	str. 6
5. Dlouhodobé úkoly	str. 7
6. Celoměstská a mimořádná opatření a akce	str. 8
7. Statistika činností a uložených blokových pokut	str. 9
8. Členění odhalených přestupků	str. 10
9. Charakteristika a vývoj vybraných přestupků	str. 12
9.1 Ostatní přestupky proti státní správě a proti územní samosprávě	str. 12
9.2 Přestupky proti veřejnému pořádku	str. 13
9.3 Přestupky proti občanskému soužití	str. 14
9.4 Přestupky proti majetku	str. 14
9.5 Přestupky na úseku ochrany před alkoholem	str. 15
9.6 Přestupky na úseku dopravy	str. 15
9.7 Přestupky dle zákona o ochraně zvířat	str. 15
10. Ztráty a nálezy	str. 15
11. Správa placených parkovišť a parkovacích zón	str. 16
12. Personální záležitosti	str. 17
12.1 Početní stav zaměstnanců MP	str. 17
12.2 Věková a vzdělanostní struktura strážníků	str. 18
12.3 Vzdělávání a výcvik	str. 18
13. Prevence kriminality	str. 20
13.1 Městský kamerový dohlížecí systém	str. 20
13.2 Asistent prevence kriminality	str. 22

13.3 Senior-Akademie Bezpečí	str. 24
13.4 Pager pro seniory	str. 25
13.5 Pult centralizované ochrany	str. 25
14. Materiálně-technické zabezpečení	str. 26
15. Stížnosti	str. 26
PŘÍLOHA: Protiprávní jednání dle okrsků	str. 27



## 1. Úvod

Cílem zprávy je seznámit Radu města Břeclav s činností a stavem v oblasti personálního a technického zabezpečení Městské policie Břeclav za rok 2015.

## 2. Činnost městské policie

Rok 2015 byl druhým rokem práce Městské policie Břeclav po sérii nezbytných organizačně-technických změn z období let 2012 - 2013, které měli zvýšit efektivnost práce strážníků MP a to jak z pohledu plnění úkolů vyplývajících ze zákona č. 553/1991 Sb., o obecní policii, tak i z pohledu veřejnosti, jíž se městská policie snaží být blíže při řešení akutních i dlouhodobých problémů na poli bezpečnosti, veřejného pořádku, občanského soužití i pomoci s řešením jiných problémů, které úzce s výkonem činnosti MP nesouvisí (rady a konzultace při řešení různých druhů osobních nebo obdobných problémů jednotlivce apod.). Na základě platných veřejnoprávních smluv vykonávali strážníci svou činnost také v katastru měst Lanžhot a Podivín.



Uplynulý rok byl také prvním celým kalendářním rokem, kdy městská policie zajišťovala agendu ztrát a nálezů, převedenou na ni v roce 2014 z Městského úřadu Břeclav. Zcela novou činností v rámci městské policie pak byla správa placených parkovišť a parkovacích zón. Tu v uplynulých letech zajišťovala na základě mandátní smlouvy s Městem Břeclav soukromá obchodní společnost City Parking Group.

Rok 2015 opět přinesl vyšší zájem veřejnosti o městskou policii. Svědčí o tom dlouhodobě stoupající nárůst přijatých telefonických oznámení. Ačkoli ne každá z nahlášených událostí a



realizovaných výjezdů znamenalo potvrzení původního oznámení o protiprávním jednání, vytížení hlídek MP tím vzrostlo, neboť každé z oznámení je vždy prověřováno dle druhu jeho závažnosti buď okamžitě hlídkou městské policie, nebo následně příslušným strážníkem s území a objektovou odpovědností. Vzrostl také počet akcí, na nichž MP Břeclav prezentovala svou

činnost, nebo prováděla osvětovou a výukovou činnost (přednášky pro místní sdružení seniorů, tělesně postižených, monotematické přednášky pro žáky druhých stupňů základních škol apod.)

K zajištění kvalitního výkonu služby pokračovalo vedení MP v postupné modernizaci technického a materiálního vybavení služebny MP a sboru strážníků. Nutnou rekonstrukcí prošel také objekt městské policie v Kupkově 3, jehož stavebně-technický stav byl žalostný a z hlediska energetické náročnosti značně nehospodárný. Další etapy rekonstrukce jsou plánovány v následujícím období.

Co se však v roce 2015 ukázalo jako vážný problém je dlouhodobě velká fluktuace a klesající zájem veřejnosti o práci strážníka městské policie. V jednom z výběrových řízení činil stav přihlášek dokonce nulu. Důvodů je několik. S rostoucí ekonomikou dává řada potencionálních zájemců přednost práce u soukromých společností. Další potencionální zájemci dají před nástupem samotným přednost službě u Policie ČR, Vězeňské služby ČR či Armády ČR, které nabízejí lepší finanční ohodnocení, možnost kariérního růstu, perspektivu tzv. výsluhy po odsloužení stanoveného počtu let a další sociální benefity. Tedy vše to, co jim městská policie nabídnout nemůže, ačkoli fyzická a psychická náročnost jejich práce a rizikovost při výkonu jejich služby je zcela srovnatelná s náročností a rizikovostí práce republikových policistů, dozorců nebo hasičů.



### 3. Organizační zajištění výkonu činnosti

#### 3.1 Strážníci s územní a objektovou odpovědností (SÚOO)



Služba strážníků s územní a objektovou odpovědností (SÚOO), tzv. okrskářů, byla v rámci MPBV zavedena v dubnu 2012. Vychází nejen z osvědčeného principu *community policing*, ale především z potřeb obyvatel Břeclavi. SÚOO se podílí na zvyšování pocitu bezpečí a to tím, že SÚOO umožňuje obyvatelům každého z pěti okrsků MP v Břeclavi komunikovat s jedním stálým a pro danou lokalitu vyčleněným strážníkem, jehož jméno, podobu a telefonická i e-mailová spojení jsou zveřejněna, a řešit s ním aktuální problémy jednotlivce nebo aktuální, dlouhodobé či latentní problémy v okrsku se vyskytující; strážníci SÚOO přebírají administrativu spojenou se spisovými materiály přestupků, jiných správních deliktů nebo podezření na trestné činy nebo jiné druhy protiprávních jednání a uvolňují tak ruce strážníkům hlídkové služby, kteří tak mohou více času věnovat realizaci hlídkové služby v ulicích Břeclavi namísto výkonu administrativních činností spojených se zjištěnými delikty, které nelze ze zákona nebo z jiného objektivního důvodu vyřešit v reálném čase na místě. Praxe výkonu služby strážníků SÚOO ukázala, že díky jejich osobní a místní znalosti okrsku, důvěře jeho

obyvatel i osobnímu přístupu k práci se v mnoha případech stávají neformálními mediátory v kauzách mezi jednotlivými obyvateli okrsku, čímž vedou ke smírnému řešení některých problémů, které by jinak mohly co do četnosti více zatěžovat správní orgán, zvláště v kategorii přestupků proti občanskému soužití nebo proti veřejnému pořádku. Z povahy práce strážníků SÚOO je samozřejmé, že prostřednictvím nich jsou zajišťovány preventivní akce MPBV a jiné druhy osvětových a prezentačních aktivit městské policie.

Strážníci SÚOO jsou z charakteru svého zaměření také partnery svým protějškům z Policie ČR při řešení konkrétních problémů v určité lokalitě, zajišťují také provedení prověření a jiné součinnosti pro soudy, správní orgány a další oprávněné orgány a instituce.

Svémi zjištěními z terénu se strážníci SÚOO podílí na plánování úkolů činnosti hlídkové služby MP. Vzhledem k tomu, že na strážníky SÚOO jsou kladeny vyšší kvalifikační požadavky, jsou určeni taktéž pro výkon zástupce velitelů směn, zajišťujících v rámci městské policie dozorní a operační službu.

V roce 2015 byla zajištěna početní i osobní stabilita strážníků SÚOO, beze změn zůstaly i hranice jednotlivých okrsků městské policie v katastru města Břeclavi. Ve sledovaném období strážníci SÚOO zpracovali 236 přestupkových spisů pro správní orgán a na 70 dalších podnětů k šetření a poznatků pro další služební zpracování Policií České republiky.

### 3.2 Hlídková služba (HS)



Hlídková služba Městské policie Břeclav byla k 31. 12. 2015 zajišťována 17 strážníky, vč. strážníka – služebního kynologa. Hlídková služba MPBV je primárně určena k přímému výkonu služby, resp. k hlídkové činnosti pochůzkové a motorizované; její působnost je celoměstská. Strážníci HS zajišťují činnosti související s dohledem nad veřejným pořádkem, s řešením různých druhů protiprávních jednání,

s dohledem nad bezpečností a plynulostí silničního provozu, zajištění výjezdu prostřednictvím oznámení na tísňovou linku 156 nebo pult centralizované ochrany (PCO); primárně jsou určeny také k součinnosti pro potřeby složek Integrovaného záchranného systému nebo pro služební potřeby Policie ČR. Zjištěné přestupky - je-li to možné nebo žádoucí - řeší v blokovém řízení na místě, v opačném případě je agenda předána k dořešení SÚOO nebo správnímu orgánu.

Část strážníků HS je zařazena do **Skupiny operativního zásahu (SOZ)**. Její členové absolvují pravidelný intenzivní specializovaný výcvik (zvýšená fyzická odolnost a schopnost, taktika zásahu, taktická střelba apod.) a to zejména pro případy rizikových výjezdů a účasti na předem známých rizikových bezpečnostních opatřeních. Výcvik je koordinován s Policií ČR tak, aby SOZ MP Břeclav byl s Policií ČR metodicky, technicky, výkonnostně kompatibilní pro případy společných součinnostních zásahů. Členové SOZ jsou primárně nasazováni na noční služby ve dnech pátek a sobota, které jsou dlouhodobě z hlediska narušování veřejného pořádku rizikové.



### 3.3 Dozorčí a operační služba (velitelé směn)

Velitelé směn (VS) vykonávají v rámci Městské policie Břeclav dozorčí a operační službu. Představují řídicí článek v rámci organizační struktury MPBV. Jsou odpovědní za strážníky v každé pracovní směně. Kontrolují výstroj a výzbroj strážníků, řídí jejich činnost v terénu, metodicky hlídky navádí při řešení jednotlivých událostí, komunikují a koordinují za MP součinnostní výjezdy s Policií ČR, Hasičským záchranným sborem, zdravotnickou záchrannou službou. Přijímají telefonická oznámení občanů prostřednictvím telefonické tísňové linky 156, vysílají a koordinují hlídky při výjezdech k alarmům ze střežených objektů (PCO) nebo S.O.S-hodinek (viz. kap.13.4). Pro charakter jejich práce jsou na strážníky s tímto funkčním zařazením kladeny vysoké odborné a osobnostní požadavky. Jako zástupci velitelů směn jsou z tohoto důvodu organizačním řádem MPBV určeni strážníci SÚOO.

V roce 2015 byl početní a personální stav VS beze změny, dozorčí a operační službu vykonávali čtyři strážníci MP.

## 4. Prioritní úkoly

- *Personální stabilizace MPBV*

Vzhledem k narůstající administrativní zátěži dané tuzemskou legislativou zejména v oblasti spisové služby a archivace bylo nutno k zajištění této činnosti zřídit v rámci MP Břeclav jedno funkční místo „Administrativní a spisový pracovník“. Narovnal se tak stav, kdy výkon této činnosti nebyl koncentrován a byl zajišťován strážníky městské policie, tedy na úkor jejich hlavní činnosti dané zákonem 553/1991 Sb.

Vybudování nového MKDS vč. dohledového centra s sebou neslo nutnost zajištění nepřetržitého směnného provozu obsluhy a monitorování kamerového systému.



- **Boj proti vandalství**

Boj proti pachatelům vandalství (vč. sprejerů) je realizován prostřednictvím mimořádných bezpečnostních opatření nebo při běžném výkonu hlídkové služby, dále s pomocí MKDS a operativní záznamové techniky (fotopasti); MP Břeclav byla zpracovatelem „Pravidel rady města Břeclavi pro vyplácení odměny za poskytnutí informací vedoucích k zadržení a usvědčení sprejera nebo pachatele, který vandalským způsobem poškozuje majetek“. Na základě uvedených pravidel byla poskytnuta peněžitá odměna 1 osobě, další 2 osoby splňují podmínky k vyplácení odměny – případy jsou stále šetřeny orgány činnými v trestním řízení.

- **Ochrana veřejného pořádku v centru města a v zatížených okrajových lokalitách**

- **Ochrana nočního klidu v letní restaurátorské sezóně**

Velkým přínosem byl Tržní řád města Břeclavi platný od roku 2013, který nově obsahuje regulativy v oblasti provozu restauračních zahrádek.



- **Zvýšení ukázněnosti cyklistů v silničním provozu**

Kontrolní akce zaměřené na jízdu cyklistů po chodníku nebo přes přechod pro chodce, dále na povinnost nošení cyklistické přilby pro cyklisty do 18. let věku a na technický stav jízdních kol (povinná výbava jízdního kola)

- **Dozor nad pohybem osob s bezdomoveckým způsobem života**

V četnosti 2x ročně zjišťování počtu osob žijících bezdomoveckým způsobem života na území městské aglomerace, zjištění totožnosti těchto osob a evidenci míst, která tyto osoby využívají jako nocležiště.

- **Monotematické celoměstské kontrolní akce**

Preventivní, bezpečnostní nebo dopravně bezpečnostní akce zaměřené na dodržování pravidel pohybu psů na veřejných prostranstvích, dodržování zákazu konzumace alkoholu na veřejnosti, dodržování zákazu podávání a prodeje alkoholu nebo cigaret a tabákových výrobků osobám mladším 18. let v restauracích, diskotékách, veřejných zábavách nebo hernách apod.

## 5. Dlouhodobé úkoly

Městská policie Břeclav dále plnila dlouhodobé úkoly, např:

- ranní dohled u přechodů pro chodce v blízkosti ZŠ Kupkova, Slovácká, Dukelská a Osvobození z důvodu prevence BESIP



- zvýšené kontroly rizikových lokalit sídlištní zástavby Na Valtické se zaměřením na: požívání alkoholu osobami mladšími 18ti let, vandalství a krádeže
- kontroly v okolí ZŠ a kostela v Břeclavi-Poštorné z důvodu výskytu závadových osob v denních i nočních hodinách
- kontroly na dodržování zákazu prodeje a podávání alkoholických a tabákových výrobků v restauracích, hernách a barech (§ 30 přestupkového zákona)
- kontroly městských pohřebišť a židovského hřbitova a jejich okolí z důvodu prevence krádeží, znečišťování veřejného prostranství a v nočních hodinách výskytu mládeže popíjející alkohol
- odchyt ztracených a opuštěných zvířat a jejich převoz do městského útulku v Bulharech
- doručování písemností
- součinnost se správními orgány
- realizace součinnosti se soudy, exekutorskou komorou
- preventivní kontroly dětských hřišť a určených městských objektů
- plnění úkolů dle veřejnoprávních smluv s městy Podivín a Lanžhot
- spolupráce s neziskovými organizacemi a nízkoprahovými kluby při prevenci kriminality mládeže formou tvorby volnočasových aktivit
- zajišťování BESIP formou měření rychlosti vozidel ve vytipovaných a Policií ČR určených silničních úsecích



## 6. Celoměstská a mimořádná bezpečnostní opatření v roce 2015

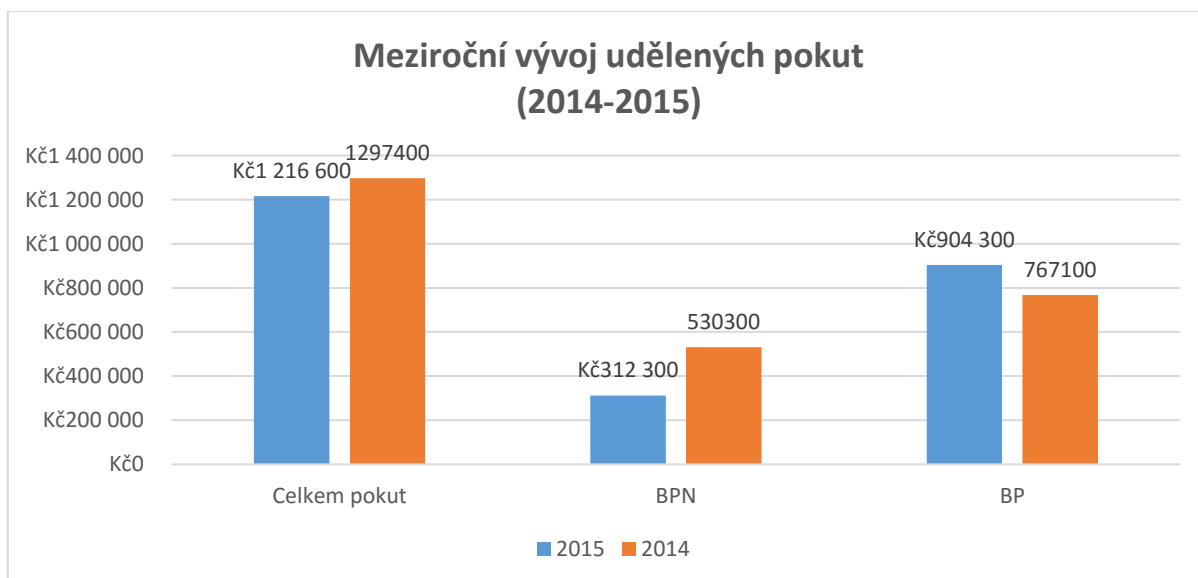
- |                            |  |
|----------------------------|--|
| • 12. 1. 2015              | Akce Karel (kontrola počtů a nosležišť BD)   |
| • 25. 2. 2015              | PBO Hokej                                    |
| • 12. 3. 2015              | DBO dodržování pravidel cyklistů a chodců    |
| • 2. 4. 2015 - 6. 4. 2015  | Opatření Hřbitov (Velikonoce)                |
| • 12. 5. 2015              | Opatření Pes                                 |
| • 28. 6. 2015              | PBO Opatření Moravské dny                    |
| • 8. 8. 2015 - 15. 8. 2015 | PBO Hokej                                    |
| • 1. 9. 2015               | Mimořádné opatření Stanové město - imigranti |
| • 16. 10. 2015             | Opatření §30 (prodej alkoholu mladistvým)    |

- 14. 10. 2015 DBO Cyklista
- 29. 10. 2015 - 3. 11. 2015 Opatření Hřbitov (Dušičky)
- 7. 11. 2015 PBO Hokej
- 9. 11. 2015 Opatření Pes
- 31. 12. 2015 PBO Silvestr

## 7. Statistika činností a uložených blokových pokut

V roce 2015 strážníci MPBV přijali a řešili 18.116 oznámení, což představuje v meziročním srovnání nárůst o 6%. Suma řešených přestupků a podezření z trestných činů představuje 4.693 případů, přičemž přestupků bylo evidováno 4.584, tedy o 17%, trestných činů pak 109, což je o 29% méně než v roce předcházejícím.

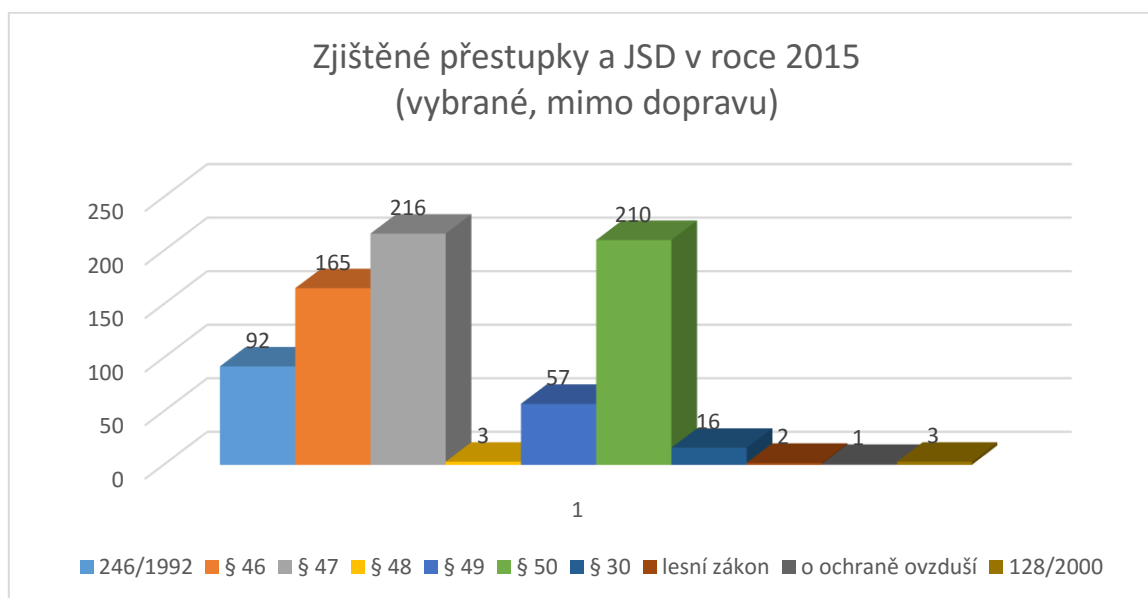
Za přestupky projednávané v blokovém řízení bylo strážníky MPBV vydáno přestupcům 2764 pokutových bloků v celkové částce 1.216.600,- Kč; přičemž příjem z přijaté hotovosti na základě uděleného pokutového bloku dosáhl částky 904.300,- Kč, příjem z pokutových bloků na místě nezaplacených (dodatečná úhrada složenkou nebo bankovním převodem) představuje částku 312.300,- Kč. Průměrná výše pokuty uložené v blokové řízení činila v roce 2015 částku 440,- Kč. V meziročním srovnání klesl objem uložených pokut o 6%. Celková finanční výše pokut na místě zaplacených se meziročně zvýšila o 25%, u pokut namíste nezaplacených došlo ke snížení o 41%.



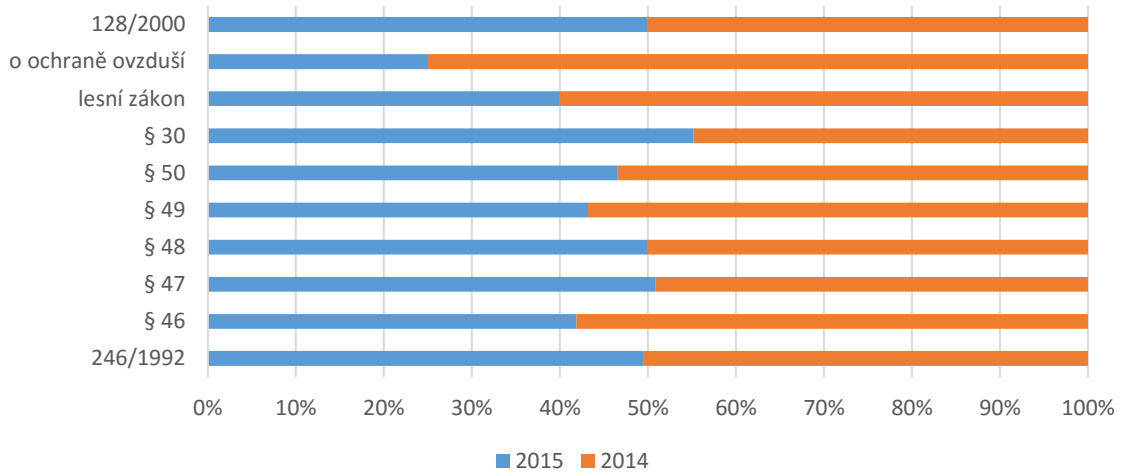
## 8. Členění odhalených přestupků

Tradičně největší zastoupení v odhalených přestupcích mají přestupky na úseku dopravy (§ 125c zákona 360/2000 Sb.). Těch MP Břeclav v roce 2015 řešila 3769, což představuje nárůst o 19% ve srovnání s rokem předcházejícím. Druhou nejrozšířenější skupinou přestupků jsou pak přestupky proti veřejnému pořádku (§ 47 PŘZ) s 216 zjištěnými delikty, což v meziročním srovnání činí tříprocentní nárůst. Přestupky proti majetku (§ 50 PŘZ) představují třetí co do řešení nejčetnější delikt. Jich roce 2015 MPBV řešila 210, v meziročním srovnání byl však zaznamenán pokles o 13%. Větší pokles (-28%) mezi lety 2014 - 2015 je evidován o přestupků proti pořádku ve státní správě a pořádku v územní samosprávě (§ 46 PŘZ), jehož podstat tkví v porušení nařízení nebo obecně-závazných vyhlášek města. Zhruba na stejné úrovni se meziročně drží nápad přestupků podle zákona 246/1992 Sb., o ochraně zvířat proti týrání, jichž strážníci MP Břeclav řešili, resp. postupovali k jednání správnímu orgánu, celkem 92. Zhruba stejný stagnační vývoj byl v roce 2015 s celkem zjištěnými 16 případy evidován u přestupků na úseku ochrany před alkoholismem a jinými toxikomaniemi (§ 30 PŘZ). Případy porušení ostatních zákonů, např. lesního zákona, zákona o provozu na pozemních komunikacích, zákona na ochranu ovzduší nebo zákona o obcích nepřevyšují v součtu dvě desítky.

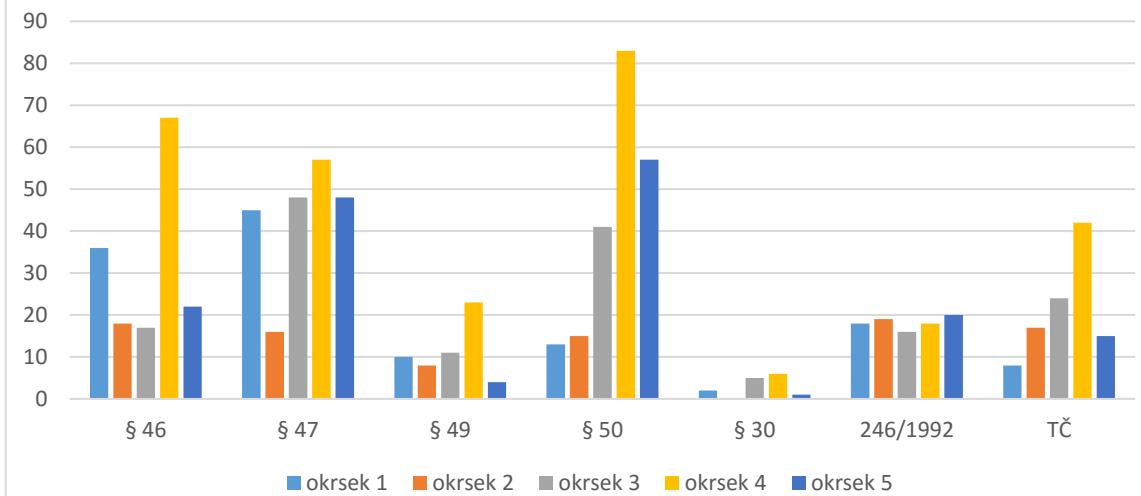
V roce 2015 realizovala MPBV také 94 odchytů toulavých nebo zraněných zvířat s následným převozem do městského Útulku pro opuštěná zvířata v Bulharech nebo jiného zařízení (Ptačí záchranná stanice Rajhrad u Brna). Počet odchytu zejména bezprizorních psů se meziročně zvýšil o 8 %.



### Meziroční poměr nápadu u vybraných P/JSD (2014-2015)



### Vybrané P/JSD dle okrsků (mimo dopravu)



Na rozložení a druh protiprávních jednání i jednotlivých skutkových podstat do okrsků městské policie má vliv několik faktorů: výše koncentrace osob, počet obchodů a supermarketů, typ převažující zástavby. Protiprávním jednáním nejvíce zatížené je ze své podstaty především centrum města a to zvláště v té své části, která je vymezena úsekem ulic J. Palacha, Sady 28. října až po železniční stanici ČD Břeclav (okrsek 4). Důvodem je především zvýšená četnost obchodů, restaurací, přestupní terminál pro autobusovou a vlakovou dopravu a park. V této části města dochází zejména k poškozování majetku vč. městského mobiliáře, krádežím v obchodě, porušování vyhlášky o zákazu konzumace alkoholu, krádežím jízdních kol.



Co do přestupků proti majetku patří k druhému nejzatíženějšímu Okrsek 5 (Stará Břeclav) následovaný Okrskem 3 (Centrum I). V případě prvně uvedeného je významným rizikovým faktorem

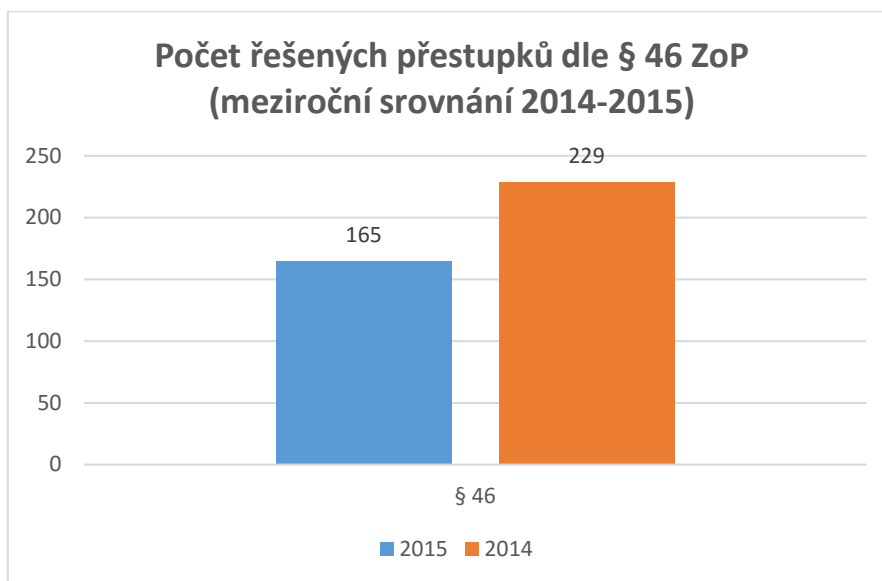
obchodní areál Tesco v Lidické ulici a prodejna potravin u křižovatky ulic Herbenova - Lidická; v případě druhého zmiňovaného okrsku pak trojice supermarketů s parkovišti v ulici tř. 1. máje.

Sídlíšní zástavba se do statistik promítá výrazně z pohledu rušení nočního klidu, sousedských sporů, vandalství, zakládání černých skládek (odkládání odpadků mimo místa k tomu vymezená) a porušování obecně-závazné vyhlášky o pohybu psů na veřejném prostranství. To je případ zejména sídliště Na Valtické (součást okrsku č. 1 - Ch. N. Ves).

## 9. Charakteristika a vývoj vybraných přestupků

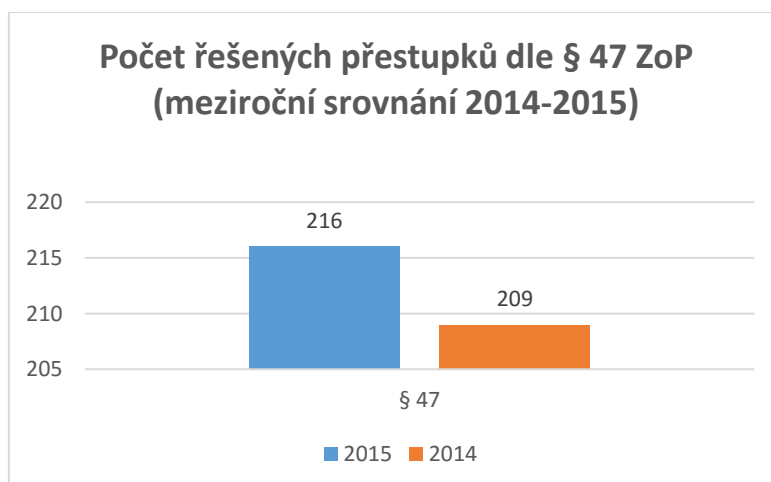
### 9.1 Ostatní přestupky proti státní správě a proti územní samosprávě - § 46 zák. č. 200/1990 Sb.

Skutkovými podstatami této kategorie přestupků jsou porušení nařízení města a obecně-závazných vyhlášek města. Těchto případů zaevidovala MPBV v roce 2015 169. což představuje meziroční pokles o 23%. Pokračuje tak klesající trend nápadu této činnosti, když meziroční pokles mezi lety 2013 a 2014 představoval 31%. Výrazný podíl na tomto stavu má osvěta i represivní činnost MPBV ve vztahu k podomnímu a pouličnímu prodeji i nekompromisní přístup správního orgánu při projednávání případů postoupených mu městskou policií. Většinu z odhalených přestupků dle § 46 představují porušení OZV města o pravidlech pro volný pohyb psů na veřejných prostranstvích, o zákazu konzumace alkoholu ve stanovených částech města a porušení podomního a pochůzkového prodeje na území města Břeclavi. Výrazně nejzatíženější lokalitou je centrum města v oblasti od ulice J. Palacha po železniční stanici ČD Břeclav a to ve smyslu zákazu konzumace alkoholických nápojů a porušování tržního řádu a oblast místní části Charvátská Nová Ves a to porušováním Tržního řádu a pravidel pro venčení psů na veřejných prostranstvích.



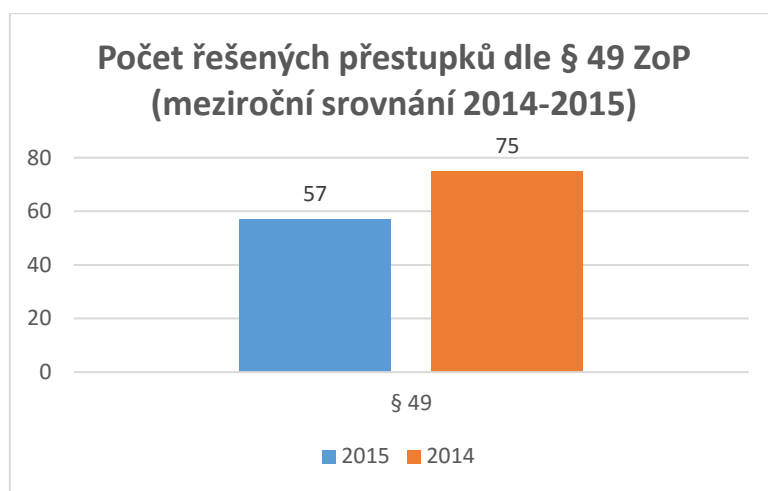
## 9.2 Přestupky proti veřejnému pořádku - § 47 zák. č. 200/1990 Sb.

Skutkovými podstatami tohoto přestupku jsou zejm. neuposlechnutí výzvy úřední osoby, porušení nočního klidu, vzbuzení veřejného pohoršení, vzbuzení veřejného pohoršení, znečištění a zábor veřejného prostranství či založení tzv. černé skládky. V roce 2015 městská policie odhalila a řešila 216 těchto přestupků, což je údaj srovnatelný s rokem 2014; meziroční nárůst představuje 4%. Nejčastěji má tento přestupek podobu založení nepovolené skládky, záboru veřejného prostranství a neuposlechnutí výzvy úřední osoby. Rušení nočního klidu představuje kategorii protiprávních jednání sezónního charakteru. Velmi častým důvodem k výjezdu jsou od konce května do konce září a to v souvislosti s provozem restauračních zařízení, diskoték, kulturních a společenských akcí apod.



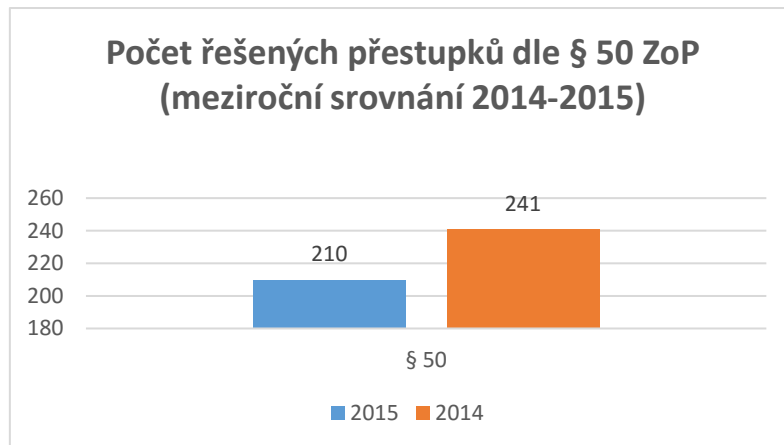
### 9.3 Přestupky proti občanskému soužití - § 49 zák. č. 200/1990 Sb.

Tato skupina přestupků v sobě zahrnuje zejm. ublížení na cti, nedbalostní ublížení na zdraví, vyhrožování újmou na zdraví, schválnosti a jiné hrubé jednání. Zatímco od roku 2011 počet těchto protiprávních jednání v Břeclavi rostl, v roce 2014 došlo k pozvolné stagnaci a v roce 2015 i k poklesu nápadu těchto protiprávních jednání a to o 24% (celkem zaevidováno 57 případů). Kromě centra města je zvýšená incidence těchto přestupků v místní části Charvátská Nová Ves, zejména pak v lokalitě sídliště Na Valtické.



### 9.4 Přestupky proti majetku - § 50 zák. č. 200/1990 Sb.

Představují druhou nejčetnější skupinu protiprávních jednání, které městská policie na území města Břeclavi řeší. Jde o přestupky, jichž se pachatel mj. dopustí úmyslným způsobením škody na cizím majetku krádeží, zpronevěrou, podvodem nebo zničením či poškozením věci z takového majetku, nebo se o takové jednání pokusí. Dlouhodobě se četnost takového jednání udržuje v meziročních srovnáních zhruba na stejné úrovni, v roce 2015 byl zaznamenán nápadu tohoto protiprávního jednání, když městská policie řešila 210 těchto deliktů, co představuje meziroční pokles o 13%. Zda jde o náhodný výkyv z dlouhodobých údajů nebo o klesající tendenci je zatím předčasné spekulovat. Nejzatíženější tímto druhem přestupků jsou centrum města a místní část Stará Břeclav. Konkrétně jde o ulice J. Palacha, Lidická a tř. 1. máje. Nejčastěji se jedná o krádeže zboží v super a hypermarketech a poškozování soukromého nebo obecního majetku (odpadkové koše, výlohy, zaparkovaná osobní motorová vozidla, dopravní značení).



### 9.5 Přestupky na úseku ochrany před alkoholismem - §30 zákona č. 200/1990 Sb.

V rámci své činnosti zjistili strážníci v roce 2015 na území Břeclavi 16 přestupků na úseku ochrany před alkoholismem a tabákovými výrobky, což je o tři případy více než v roce předcházejícím. Nápad tohoto protiprávního jednání dlouhodobě spíše stagnuje, což je mj. i výsledkem kontrolních akcí na dodržování zákazu prodeje alkoholu osobám mladším 18. let, realizovaných v součinnosti s OSPOD Policií ČR a MPBV. Ve dvou případech byla městská policie přivolána k osobě pod vlivem alkoholu vykonávajícím zaměstnání nebo činnost, při níž by mohl ohrozit zdraví lidí nebo poškodit majetek.

### 9.6 Přestupky na úseku dopravy dle §125c zákona 361/2000 Sb.

V roce 2015 bylo strážníky MP Břeclav zjištěno celkem 3047 přestupků na úseku silniční dopravy, což představuje mírný nárůst v meziročním srovnání (7 %) Nejčastější prohřešky představují stání v parkovací zóně bez patřičného povolení, stání na zpoplatněných parkovištích bez uhrazení poplatku, parkování ohrožující BESIP a dále pak přestupky plynoucí z nedodržování maximální povolené rychlosti pro jízdu v obci. Těch se ve většině případů dopouštějí mimobřeclavští řidiči. Ke kontrole dodržování maximální povolené rychlosti pro jízdu v obci používají strážníci MPBV od roku 2014 nový radarový měřič Ramer 10 od renomovaného výrobce Ramet Kunovice, který umožňuje efektivnější práci v terénu i následné agendování přestupku.

V zákonných důvodech může strážník MP umístit na dopravní prostředek přestupce technický prostředek k zabránění odjezdu vozidla (TPZOV), tzv. botičku. MPBV tak činí zejména v případech, kdy vozidlo parkuje v rozporu s předpisy, avšak netvoří překážku silničního provozu. V roce 2015 provedla MPBV zablokování 999 motorových oproti 1368 instalovaným TPZOV v roce 2014.

### 9.7 Přestupky dle § 27 zákona 246/1992 Sb., o ochraně zvířat proti týrání

Přestupků dle § 27 zákon na ochranu zvířat proti týrání řešili strážníci v roce 2015 celkem 92, což je v meziročním srovnání téměř stagnační údaj. V drtivé většině se jednalo o případy, kdy chovatel nezabezpečil svého psa proti úniku, a toto uteklo, bylo hlídkou strážníků MPBV odchyceno a převezeno do Útulku pro opuštěná zvířata provozované městem Břeclav v obci



Bulhary. Zjištěné přestupky dle zákona 246/1992 Sb., není MP oprávněna řešit v blokovém řízení a jsou postupovány formou poustoupení spisu správnímu orgánu (Odbor životního prostředí MěÚ Břeclav).

## 10. Ztráty a nálezy

V rámci Městské policie Břeclav je také zabezpečována agenda ztrát a nálezů. V uplynulém roce bylo MP předáno 342 nalezených věcí. Tyto jsou zadokumentovány, nález vyhlášen na webových stránkách MPBV a následně uloženy do depozitáře. Za úspěch lze označit skutečnost, že více než polovinu nálezů se daří vrátit vlastníkům věci, konkrétně 64% věcí. Největším dodavatelem nálezů jsou České dráhy, dopravní společnost BORS a občané Břeclavi. Nejvíce jsou mezi nálezy zastoupeny osobní doklady, platební karty, klíče, mobilní telefony, jízdní kola a batohy.

Na přelomu měsíců listopad a prosinec 2015 nabídla Břeclav - jako první město v Česku - k odporoději část nalezených věcí. Konkrétně se jednalo o čtyři desátky předmětů (jízdní kola, mobilní telefony, sportovní tašky apod.), které byly v depozitu MP více jak jeden rok, u kterých se ani přes vyvinuté úsilí nepodařilo najít jejich vlastníka, a jejichž držením ve skladu po dobu tří let by zbytečně docházelo ke ztrátě jejich hodnoty. Prodaný byly cca 2/3 nabízených věcí; peníze jsou deponovány na účtu města. V případě, že by se v zákonné lhůtě našel původní vlastník již prodaného nálezu, bude mu vyplacena z prodeje získaná finanční částka.

## 11. Správa placených parkovišť a parkovacích zón

V roce 2015 přešla do činnosti Městské policie Břeclav také správa parkovacích zón a placených parkovišť. V předcházejících letech vykonávala tuto činnost na základě smlouvy obchodní společnost. Poté, co MP převzala správu placených parkovišť a parkovacích zón, byly realizovány úpravy lokací těchto zón a parkovišť, včetně úprav režimu vydávání parkovacích karet a nákupu nových parkovacích automatů. Celkem za rok 2015 bylo do příjmu v kapitole „zpoplatněného stání“ odvedeno na příjmy města 5.729.635,- Kč.

K 31. 12. 2015 bylo na území města Břeclavi 24 placených parkovišť s celkem 27 parkovacími automaty. Tržba z parkomatů činila v uplynulém roce 4.987.435,- Kč.

Zón s rezidentních nebo abonentním stáním bylo ke konci roku 2015 na území města Břeclavi 18. Pro oprávněná stání v těchto zónách bylo vydáno celkem 1047 parkovacích karet (675 karet rezidentních, 30 karet abonentních, 270 karet předplatných a 72 karet servisních). Výnos z prodeje parkovacích karet v roce 2015 činí 742.200,- Kč. Tak jako v případě jiných měst, se Břeclav potýká s vyšší poptávkou po parkovacích místech v rezidentních a abonentních zónách, než jaký je faktický počet míst k stání. Co do počtu zájemců je pořadník nejdelší v případě vydání parkovací karty pro zóny Dukelských hrdinů, Čechova a Jungmannova.

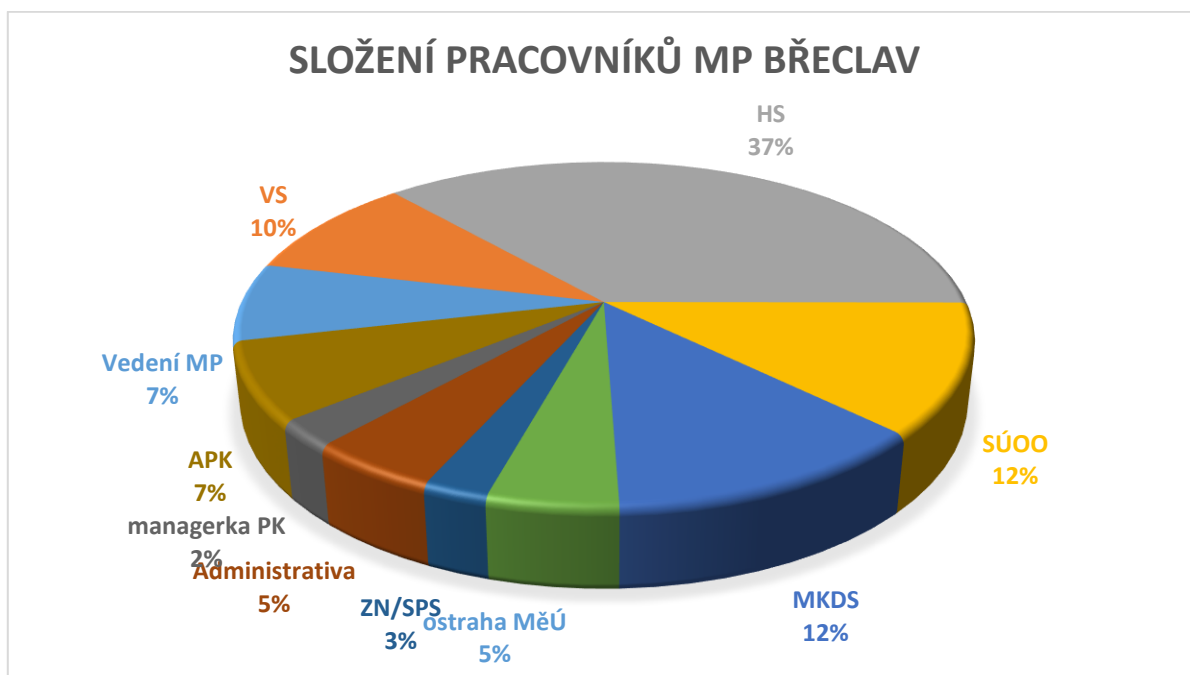
## 12. Personální záležitosti

### 12.1 Početní stav zaměstnanců MPBV

K 31. 12. 2015 činil celkový početní stav zaměstnanců MP Břeclav 41 osob. Z tohoto počtu bylo 27 strážníků s platným osvědčením o odborné způsobilosti vydané Ministerstvem vnitra ČR, a 14 civilních zaměstnanců.

Civilní zaměstnanci tvořilo 7 bezpečnostních pracovníků (5 operátorů Městského kamerového dohlížecího systému a dva pracovníci ostrahy Městského úřadu v Břeclavi). Po jednom pak pracovník oddělení ztrát a nálezů vykonávající současně i správu parkovacích karet, dále administrativní a spisový pracovník, manažer prevence kriminality a správce rozpočtu MP.

K 31. 12. 2015 činil početní stav strážníků MPBV – držitelů platného osvědčení odborné způsobilosti vydané Ministerstvem vnitra ČR - 27 osob. Během roku tři strážníci ukončili u městské policie pracovní poměr, jeden zemřel. Čtyři strážníci byli nově přijati. Celkový stav zaměstnanců zařazených k MP Břeclav činil 41 osob. Do stavu jsou započítáni i asistenti prevence kriminality (APK).

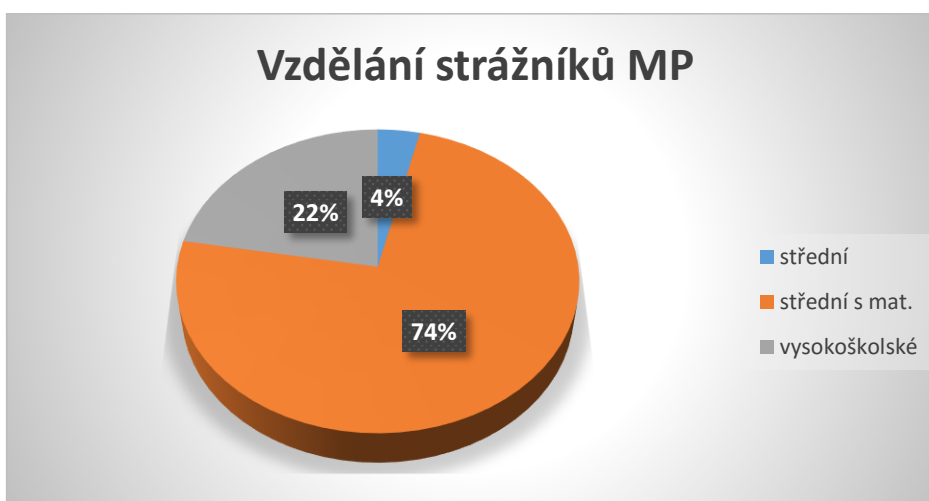


*Míra poměru jednotlivých funkčních pozic v rámci MPBV*

Vysvětlivky: VS - velitelé směn, HS - hlídková služba, SÚOO - strážníci s územní a objektovou odpovědností, MKDS - Městský kamerový dohlížecí systém, PK - prevence kriminality, ZN/SPS - ztráty a nálezy/správa placeného stání, APK - asistent prevence kriminality.

## 12.2 Věková a vzdělanostní skladba strážníků městské policie

Ze skladba strážníků MP Břeclav je tvořena 25 muži a dvěma ženami. Věkový průměr strážníků činí 36,5 let, což je z hlediska vyzrálosti osobnosti a nabytých profesních zkušeností optimální stav. Šest strážníků vzdělání vysokoškolské, 20 střední s maturitou, jeden strážník (splňující vzhledem k věku a odslouženým letům zákonnou výjimku z povinnosti maturitou ukončeným středním vzděláním) má vzdělání střední bez maturity - s ohledem k věku a odslouženým letům však splňuje zákonnou výjimku z jinak obligatorní maturity.



## 12.3 Vzdělávání a výcvik

V rámci nové koncepce rozvoje a činnosti městské policie bylo zahájeno systematické vzdělávání strážníků, které jde nad rámec obligatorních školení a zkušebních přezkoušení dle zákona 553/1991 Sb. Strážníci tak prošli následujícím výcvikem, specializovanými a akreditovanými školeními:

- *Praktický výcvik záchrany tonoucí osoby* (se zaměřením na záchranu osob, které se propadly v ledu, vč. praktického výcviku vyproštění osoby, jejího transportu a poskytnutí specifické předlékařské první pomoci) – určeno pro vybrané strážníky absolvující speciální výcvik v rámci MPBV.

- *Školení první pomoci*, zaměřené na poskytování první pomoci a předlékařské péče strážníky městské policie.

- *odborná stáž u Zdravotnické záchranné služby Jihomoravského kraje, pracoviště Břeclav* - praktická stáž v rozsahu 2 x 12 hodin, které strážníci absolvovali s výjezdem záchranné služby. Akce zaměřena na zdokonalení znalostí poskytování zjišťování zdravotního stavu pacienta v terénu, zvolení správného druhu první pomoci dle diagnózy apod. Stáž má úzkou návaznost na zajištění erudované pomoci při výjezdech hlídek městské policie k uživatelům S.O.S.-hodinek po vyslání nouzového signálu o ohrožení jejich života nebo zdraví.

- *Techniky bezpečného odchytu zvířat* – školení zajišťováno Veterinární a farmaceutickou univerzitou v Brně, určeno pro strážníky hlídkové služby, kteří provádí odchyt bezprizorních nebo zraněných zvířat na území města Břeclavi a jejich převoz do útulku nebo do jiného specializovaného zařízení. Na základě



základě zákona 553/1991 Sb., v platném znění, jsou strážníci povinni prokázat svou odbornou způsobilost na základě přezkoušení před komisí Ministerstva vnitra ČR. Je-li strážník u profesní zkoušky úspěšný, je mu prolongována s platností na tři roky Osvědčení o odborné způsobilosti (OOZ). K prolongaci OOZ i k prvotní odborné přípravě po nástupu strážníka – čekatele využívá MPBV Středisko profesní přípravy Městské policie Brno, které je pro tuto činnost akreditováno Ministerstvem školství mládeže a tělovýchovy. V roce 2015, stejně jako v letech předcházejících, byli strážníci-čekatelé i strážníci prolongující OOZ při zkoušce před ministerskou komisí úspěšní, jejich znalosti a dovednosti byly vyučujícími hodnoceny jako příkladné. S ohledem na oprávnění strážníků nosit služební zbraň a v případě splnění zákonných předpokladů použít služební zbraň a donucovací prostředky, absolvují celoročně v pravidelných intervalech odborný výcvik zaměřený na kondiční střelby a přezkoušení z používání zbraně a donucovacích prostředků. Výcvik ev. přezkoušení bylo v roce 2015 realizováno v součinnosti s Policií ČR - Územním odborem Břeclav a to s využitím jejich prostor a výcvikového pracovníka. Výcvik i přezkušování absolvovali všichni strážníci MPBV úspěšně.

## 13. Prevence kriminality

### 13.1 Městský kamerový dohlížecí systém (MKDS)

MKDS je zřízen a provozováno na základě ust. § 24b zákona č. 553/1991 Sb.; plní především preventivní funkce, jakými jsou dohled nad dodržováním obecně závazných vyhlášek a předpisů o ochraně veřejného pořádku, ochrana bezpečnosti osob a majetku, odhalování přestupků a správních deliktů, zjišťování a usvědčení pachatelů trestné činnosti.

K 31. 12. 2015 tvořilo obsluhu MKDS pět civilních zaměstnanců MP ve funkčním zařazení Bezpečnostní pracovník (operátor MKDS). Jedná se o vedoucího operátora a 4 operátory, kteří se střídají v nepřetržitém provozu a jsou odborně proškoleni v souvislosti s vykonávanou funkcí.

Dohledové pracoviště MKDS je umístěno v prostorách budovy MPBV v Kupkově ulici. Je vybaveno technikou značky Geutebrück. Na začátku roku 2015 bylo z MKDS obsluhováno 24 kamerových bodů, ke kterým během dalších tří etap rozšíření přibýlo 12 kamerových bodů. V první etapě byli připojeny kamery na ulicích: tř. 1. máje, Národních hrdinů a v parku u

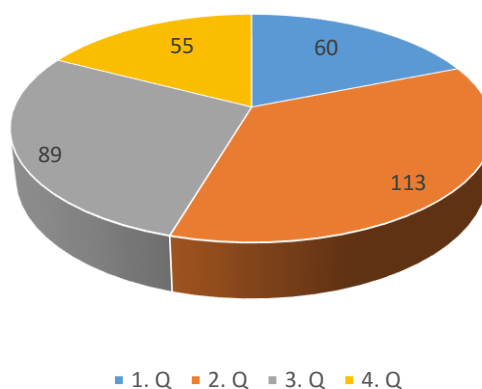


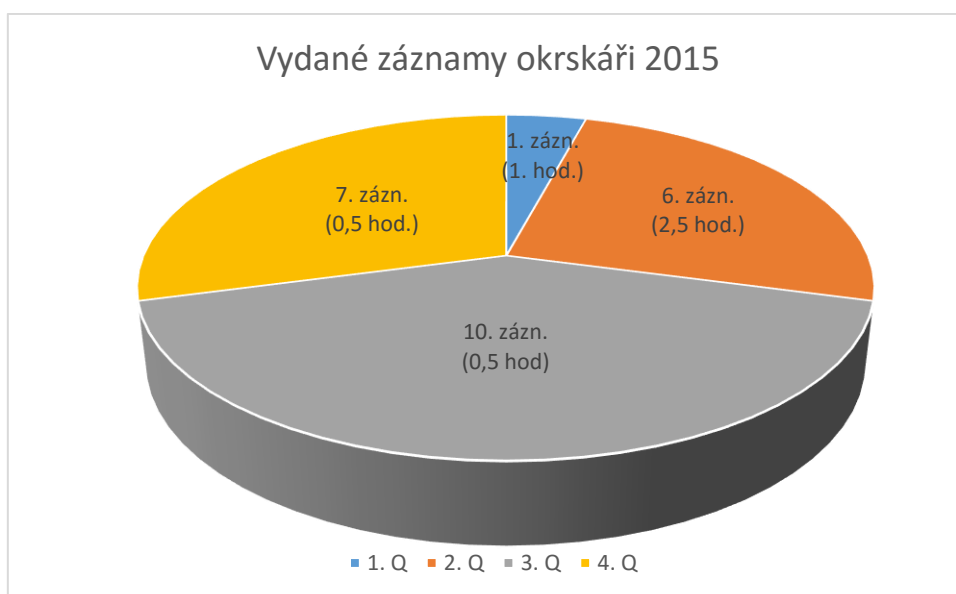
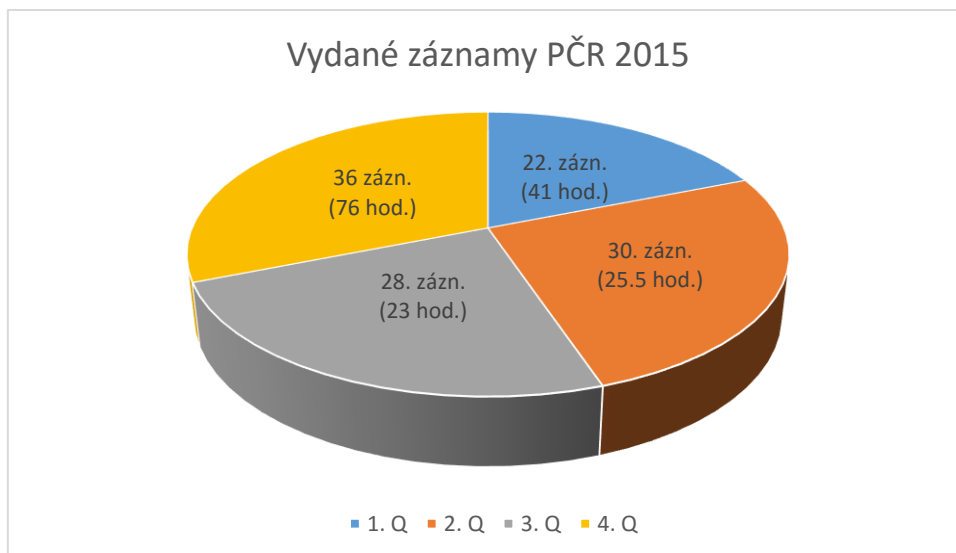
nádraží. Další fáze pokračovala na sídlišti Valtická, kde byla odpojena starší a nevyhovující kamera a připojeno 6 nových kamerových bodů. Třetí etapa rozšíření zahrnovala ulice: J. Palacha, Lidická a areál dětského dopravního hřiště. K 31. 12. 2015 tvořilo MKDS celkem 35 kamerových bodů.

V roce 2015 bylo na MKDS zaznamenáno 317 případů různých druhů protiprávního jednání. Většina zaznamenaných událostí byla řešena strážníky Městské policie. 24 záznamů bylo předáno k dalšímu projednání v přestupkovém řízení z porušování obecně závazných vyhlášek a nařízení města, zejména porušování tržního řádu, zákaz podomního prodeje a konzumace alkoholu na veřejnosti. 117 záznamů bylo předáno Policii ČR k řešení trestné činnosti, nebo podezření na ně. V naprosté většině se jednalo o krádeže, fyzické útoky, nebo poškozování majetku.

MKDS 2015	Deliktní jed.	Čtvrtletí	Okr. záznamy	Okr. Čtvrtletí	PČR záznamy	PČR čtvrtletí
Leden	18	60	1	1. záz.	7	22. záz.
Únor	23		0	1. hod.	8	41 hod.
Březen	19		0		7	
Duben	35	113	0	6. záz.	12	30. záz.
Květen	45		5	2,5 hod.	8	25,5 hod.
Červen	33		1		10	
Červenec	44	89	2	10. záz.	8	28. záz.
Srpen	30		3	0,5 hod.	12	23 hod.
Září	15		5		8	
Říjen	18	55	3	7 záz.	12	36. záz.
Listopad	22		1	0,5 hod.	9	76 hod.
Prosinec	15		3		16	
<b>Celkem</b>		<b>317</b>		<b>24 záz.</b>		<b>117. záz.</b>
				<b>4,5 hod.</b>		<b>165,5 hod.</b>

Zjištěná deliktní jednání kamerovým systémem  
(dle čtvrtletí 2015)





## 13.2 Asistent prevence kriminality (APK)

Projekt Asistent prevence kriminality byl v Břeclavi realizován od konce roku 2012. Asistenti organizačně začlenění pod MP Břeclav, která zajišťuje jejich materiální vybavení a prostřednictvím mentora metodicky vede. Od roku 2014 se přetvořil v projekt ESF OP LZZ „Asistent prevence kriminality II.“ V rámci něj působili v uplynulém roce v Břeclavi 4, resp. 3 asistenti prevence kriminality (jeden z asistentů v půli roku 2015 ukončil činnost z důvodu nalezení si jiného pracovního poměru).

Základní pracovní náplň APK:

- kontroly dodržování veřejného pořádku v rámci sociálně vyloučení lokality Riegrova, Na Zahradách, Krátká,
- kontroly v dalších problémových lokalitách jako jsou např. sídliště Na Valtické, okolí obchodního domu Shopping centrum, park Sady 28. října, okolí kostela v Poštorné atd.
- v době školního roku přítomnost v době od 7:00-08:00 a 12:00 – 13:00 hod. před ZŠ Slovácká, Na Valtické a Osvobození,
- kontroly přítomnosti uživatelů OPL v problémových lokalitách,
- mimoškolní aktivity s dětmi Na Valtické v součinnosti se zástupci Apoštolské církve apod.
- v letním období časté kontroly na městském koupališti s cílem maximální eliminace porušování návštěvního řádu a protiprávního jednání (krádeže) ze strany problémových osob apod.



Opomenout nelze opakovanou součinnost APK se strážníky městské policie při řešení problematiky především s osobami z romské komunity, součinnost s Policií ČR při pátrání a identifikaci trestně stíhaných osob, spolupráci s odbory Městského úřadu Břeclav, především pak s OSPOD. Dá se konstatovat, že okruh činností APK je velmi široký.

Za největší úspěch za dobu působení APK v rámci projektu APK II. v Břeclavi lze bezesporu považovat jejich pozitivní přijetí ze strany občanů Břeclavi. Břeclavané zaznamenali a nadále zaznamenávají přítomnost a činnost asistentů, a co je velmi důležité, zvykli si obracet se na ně s problémy, podněty a stížnostmi.

Velmi kladně je hodnocena jejich činnost především na exponovaných místech, jako jsou park Sady 28. října nebo v letním období městské koupaliště, kde se městská policie neustále potýká s problémovými osobami, které porušují obecně závazné vyhlášky města nebo návštěvní řády. Zapojením APK do činnosti se stav v parku i na koupališti zřetelně zlepšil.

Pokud bych měl zmínit některé konkrétní případy řešené APK, tak nelze opomenout např.:

- 2. 12. 2015 APK svým aktivním přístupem a pozorností byli nápomocni při nalezení psychicky narušené ženy, po které bylo vyhlášeno pátrání z důvodu obavy o její život, neboť tato se vyjádřila, že má v úmyslu spáchat sebevraždu. APK ženu našli, zajistili a předali hlídce městské policie.
- 21. 4. 2015 APK přistihli nezletilého žáka místní ZŠ, který kouřil marihuanu při cestě do školy. APK dotyčného předali městské policii a dále asistovali při řešení události na ZŠ.
- 28. 5. 2015 APK poskytli první pomoc a zajistili příjezd odborné lékařské pomoci pro zraněného žáka po vzájemné rvačce s jiným žákem na sídlišti Na Valtické atd.



APK působící v Břeclavi jsou všichni romského původu. Jejich postoj k plnění zadaných úkolů byl po celou dosavadní dobu trvání projektu na velmi vysoké úrovni. Projekt v Břeclavi plní plánovaný účel, a to i nad rámec původních očekávání. APK tak budou pokračovat ve své činnosti v roce 2016.

### 13.3 Senior-Akademie Bezpečí

Cílem projektu je zvýšení informovanosti seniorů a starších o samotě žijících osob v oblasti prevence kriminality a dalších druhů protiprávních jednání; prevence předcházení požárů a dalších havarijních stavů a událostí; zlepšení orientace seniorů v oblasti bezpečnosti silničního provozu, zdravotně; zvýšení finanční gramotnosti uvedené skupiny obyvatel zvláště se zaměřením na nabídku služeb a finančních produktů realizovaných především mimo bankovní



sektor nebo mimo tzv. kamenné prodejny včetně poskytnutí základního vzdělání v oblasti problematiky ochrany spotřebitele.

Sekundárním záměrem Městské policie Břeclav je vytvořit si z absolventů akademie neformální asistenty prevence kriminality. Při stanovování cílů projektu je součástí hypotézy předpoklad, že po absolutoriu akademie budou její účastníci

schopni přenášet nabyté vědomosti a zkušenosti mezi své vrstevníky v jejich přirozeném prostředí (rodina, penzióny, domovy důchodců, senior-kluby atd.).

Projekt „Senior-Akademie Bezpečí“ má podobu bezplatného, uceleného vzdělávacího cyklu v podobě blízké tzv. univerzitám třetího věku. Vzdělávací osnova je členěna do tematických bloků, jednotlivé přednáškové semináře se konají v pravidelném intervalu ve stejný čas a na stejném místě, vždy za přítomnosti stálého garanta výuky z řad MP Břeclav.

Výuka je zaměřena zejména na témata:

- složky zabývající se ochranou veřejné bezpečnosti a veřejným pořádkem, městské kamerové dohlížecí systémy v ČR a v Břeclavi
- prevence obecné kriminality, zásady ochrany osob a majetku, prostředky osobní ochrany a způsoby zabezpečení majetku
- svědectví – jeho význam a forma v trestně-právním a přestupkovém řízení, popis osoby pachatele, okolností a místa činu
- typy osobností pachatelů, viktimologie
- domácí násilí, šikana, formy nebezpečného pronásledování
- kyberšikana a pohyb seniorů ve virtuálním světě
- práva pacientů ve zdravotnických a sociálních zařízeních
- senioři v dopravě, BESIP
- základy zdravotně a 1. pomoci

- alkoholismus a současná drogová scéna v Česku a v Břeclavi
- požární ochrana
- smluvní právo a problematika dědictví po účinnosti Nového občanského zákoníku
- problematika finančních úvěrů, internetových nabídek, podomního a pouličního prodeje

Projekt byl poprvé realizován v roce 2014, v prvním pololetí roku 2015 byl ukončen rozšiřující kurz prvního ročníku S.A.B. a následně zahájen základní kurz ročníku druhého. Ke konci roku 2015 absolvovalo S.A.B. Městské policie Břeclav 87 posluchačů seniorského věku. Pro zájem veřejnosti bude projekt realizován také v roce 2016.

#### 13.4 Pager pro seniory (S.O.S. hodinky), bezpečnostní zámek

V závěru roku 2015 byl Městskou policií Břeclav realizován projekt Pager pro seniory. Ten má podobu hodinek s GPS lokátorem a nouzovým tlačítkem, při jehož stisknutí je aktivován S.O.S. signál na služebně městské policie. Díky GPS lokátoru strážníci znají přesnou polohu osoby, která nouzový signál vyslala, a na toto místo směřují svůj výjezd. Současně se znalostí polohy konkrétního uživatele S.O.S. hodinek mají strážníci taktéž přehled o zdravotní anamnéze klienta, současně se zapojením do zmiňovaného projektu totiž žadatelé o S.O.S. hodinky dali MP k dispozici výpis ze zdravotní dokumentace. Za osobou



v nouzi vyslaná hlídka tak má přehled o zdravotních problémech dotyčné osoby a je tak s to se připravit na pravděpodobné druhy poskytování první pomoci. Informace z výpisu ze zdravotní dokumentace je taktéž poskytována prostřednictvím operátora linky 155 posádce sanitky, která je v případě potřeby na místo vyslána. Aby zákrok hlídky MP šetřil v maximální míře čas i majetek osoby v nouzi a odpadly tak důsledky spojené s násilným otvíráním bytu nebo zajištění jiného vstupu do něj, jsou účastníci projektu vybaveni také bezpečnostním zámkem. Zámky jsou uzpůsobeny tak, aby je městská policie byla schopna otevřít jedním (generálním) klíčem. Zámky a jejich odemykání jsou konstruovány tak, že je zasahující hlídka může odemknout i v případě, že z vnitřní strany bytu je do zámku zasunut klíč a to i v poloze uzamknuté. V roce 2015 bylo do projektu Pager pro seniory zapojeno 30 uživatelů, ve většině případů klientů Oblastní charity Břeclav, Remedia a Svazu tělesně postižených.

#### 13.5 Pult centralizované ochrany (PCO)

Městská policie provozuje od roku 1993 PCO, na který bylo k 31. 12. 2015 napojeno na sem desítek objektů, 27 parkovacích automatů a 30 uživatelů S.O.S. hodinek (viz. bod 12.4) Během roku 2015 bylo zaznamenáno 565 poplachů ze střežených objektů, což představuje meziroční pokles o 19%. V naprosté většině se jednalo o plané poplachy způsobené např. chybou

obsluhy, nezajištěním objektu (nedovřené dveře) či technickou závadou. Obdobná situace se týká také poplachů z parkovacích automatů a S.O.S. hodinek.

#### 14. Materiálně-technické zabezpečení

K 31. 12. 2015 využívala MP Břeclav pět služebních automobilů. K obnově vozového parku dochází postupně. V roce 2015 došlo k výměně dvou služebních vozidel za nové automobily - Škoda Yeti a víceúčelové vozidlo VW Transporter. Posledně zmíněný automobil slouží jako tzv. mobilní kancelář pro déle trvající služby strážníků mimo služebnu MP a technicky je uzpůsobeno tak, aby v něm strážníci mohli agendovat zjištěné případy, přestupky, podání vysvětlení, absolvovat jednání s občanem s možností vyhotovení zápisu o něm a podobně. Tento vůz bude také štábním vozidlem pro potřeby řídicích činností v rámci IZS.

Mezi technická zařízení, která jsou standardně městskou policií využívána, patří digitální fotoaparáty, videokamery, minikamery, orientační měřiče alkoholu v dechu, autokamery, odchyťová zařízení a pomůcky na odchyt bezprizorních psů, koček a jiných zvířat včetně narkotizační pušky, transportní zařízení pro odchytená zvířata, fotopastí, radarový měřič rychlosti projíždějících vozidel, detektor kovů a termokamera.

#### 15. Stížnosti

Městská policie Břeclav obdržela v období od 1. 1. do 31. 12. 2015 pouze dvě stížnosti souvisejících s výkonem činnosti strážníka městské policie, což je údaj shodný s počtem přijatých stížností v roce 2014. V případě obou stížností byla nařízena dle vnitřních předpisů MP zevrubná interní šetření, která porušení zákona v souvislosti s činností strážníka městské policie neprokázala. Počty přijatých stížností na činnost strážníka Městské policie Břeclav klesá od roku 2012.

Grafické znázornění podílu protiprávních jednání v jednotlivých okrscích

